



Fundação Hospitalar Municipal João Henrique

CNPJ: 09.281.224/0001-93

Rua Pedro Lima Chagas, 320 - Centro.

Tel.: (34)3327-9900 - Conceição das Alagoas-MG

Processo Seletivo Público Simplificado — Fundação Hospitalar Municipal João Henrique – 16/02/2020

Nome: _____ Sala: _____

LEIA COM ATENÇÃO AS INSTRUÇÕES ABAIXO

Após receber o seu **Caderno de Respostas**, copie, nos locais apropriados, a seguinte frase:

Antes de querer mudar o mundo, você deve mudar a si mesmo

INSTRUÇÕES GERAIS

- O candidato receberá do fiscal:

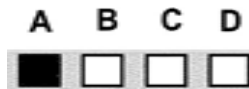
Um Caderno de Questões contendo **30 (trinta) questões objetivas** de múltipla escolha.

Uma Folha de Respostas personalizada para a Prova Objetiva.

- Ao ser autorizado o início da prova, verifique se a numeração das questões e a paginação estão corretas e se não há falhas, manchas ou borrões. Se algum desses problemas for detectado, solicite ao fiscal outro caderno completo. Não serão aceitas reclamações posteriores.
- A totalidade da Prova terá a duração de **3h (três horas)**, incluindo o tempo para preenchimento da Folha de Respostas.
- Finalizada a prova, o candidato deve entregar ao fiscal de sala, obrigatoriamente, sua Folha de Respostas. Só poderão levar o Caderno de Provas os candidatos que se retirarem **nos últimos 30 (trinta) minutos** do tempo estabelecido para sua realização.
- Não serão permitidos consultas a quaisquer materiais, uso de telefone celular ou outros aparelhos eletrônicos. Qualquer ocorrência acarretará a eliminação do candidato.

INSTRUÇÕES – PROVA OBJETIVA

- Verifique se a totalidade da quantidade de questões sobre as quais será avaliado está correta.
- A Folha de Respostas **NÃO** pode ser dobrada, amassada, rasurada, manchada ou conter qualquer registro fora dos locais destinados às respostas.
- Use caneta esferográfica transparente de **tinta azul ou preta**.
- Assinale a alternativa que julgar correta para cada questão na Folha de Respostas.
- Para cada questão, existe apenas **1 (uma)** resposta certa – não serão computadas questões não assinaladas ou que contenham mais de uma resposta, emendas ou rasuras.
- O modo correto de assinalar a alternativa é cobrindo, completamente, o espaço a ela correspondente, conforme modelo abaixo:



LÍNGUA PORTUGUESA

1. Analise a charge abaixo para responder à questão.



A charge de Duke utiliza as linguagens verbal e não verbal para tecer uma crítica social e política. Disponível em: www.dukecharginista.com.br

As charges utilizam os recursos do desenho e do humor para tecer algum tipo de crítica a diversas situações do cotidiano. Sobre a charge do chargista Duke, analise as seguintes afirmações e julgue aquelas que são verdadeiras:

I. Através da expressão do torcedor, podemos notar que ele se encontra entusiasmado com a realização da Copa do Mundo de 2014 no Brasil.

II. Através da gradação na mudança de expressão do torcedor, podemos perceber que ele possui uma visão crítica sobre a realização da Copa no Brasil.

III. Não podemos afirmar que exista qualquer tipo de comentário crítico nas entrelinhas da charge, pois essa tem apenas a função de divertir o leitor.

IV. Podemos inferir que o entusiasmo inicial pela realização dos jogos no Brasil foi substituído por uma postura pessimista por parte da personagem retratada.

São verdadeiras:

- a) I e III.
- b) I, IV e III.
- c) II e IV.
- d) I, II e IV.

2. Marque a alternativa cujas palavras apresentem encontros vocálicos classificados como **DITONGOS**:

- a) Saíram – bebedouro – caranguejo.
- b) Extinguir – iguais – ação.
- c) Circuito – trouxeram – diáspora.
- d) Cabeleireiro – gênio – tireoide.

3. De acordo com a ortografia na Língua Portuguesa, assinale a alternativa correta.

- a) O plural de “cidadão” é “cidadões”.
- b) “Tem” e “têm”, conjugações do verbo “ter”, indicam a mesma pessoa do discurso a quem se direcionam.
- c) Os seguintes termos podem ser grafados das duas formas apresentadas: “quesitos/ quezitos” e “mexer/mecher”.
- d) A palavra “bônus” possui a mesma grafia, tanto no singular quanto no plural.

4. Leia a charge abaixo:



A charge revela uma crítica aos meios de comunicação, em especial à internet, porque:

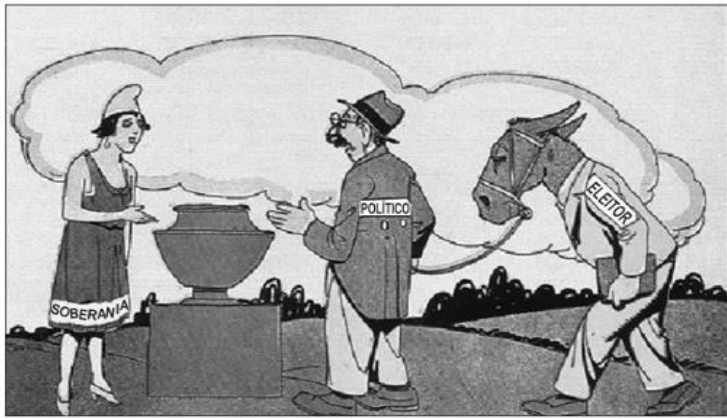
- a) Questiona a integração das pessoas nas redes virtuais de relacionamento.
- b) Considera as relações sociais como menos importantes que as virtuais.
- c) Enaltece a pretensão do homem de estar em todos os lugares ao mesmo tempo.
- d) Descreve com precisão as sociedades humanas no mundo globalizado.

5. Indique a opção em que o sinal indicativo de crase está corretamente usado.

Graças ___ resistência de portugueses e espanhóis, a Inglaterra furou o bloqueio imposto por Napoleão e deu início ___ campanha vitoriosa que causaria ___ queda do imperador francês. Preencha as lacunas da frase acima, na ordem dada,

- a) a – à – a.
- b) à – a – a.
- c) à – à – a.
- d) a – a – à.

6. Analise a charge que se segue.



Storni. *Careta*, 19/02/1927. Apud: Renato Lemos (org.).
Uma história do Brasil através da caricatura. 1840-2006.
Rio de Janeiro: Bom Texto, 2006, p.35. Adaptado.

Charge sobre antiga prática eleitoral. Reprodução/Fuvest. Disponível em

A charge satiriza uma prática eleitoral presente no Brasil da chamada “Primeira República”. Tal prática revelava a

a) Ignorância, por parte dos eleitores, dos rumos políticos do país, tornando esses eleitores adeptos de ideologias políticas nazifascistas.

b) Ausência de autonomia dos eleitores e sua fidelidade forçada a alguns políticos, as quais limitavam o direito de escolha e demonstravam a fragilidade das instituições republicanas.

c) Restrição provocada pelo voto censitário, que limitava o direito de participação política àqueles que possuíam um certo número de animais.

d) Ampliação do direito de voto trazida pela República, que passou a incluir os analfabetos e facilitou sua manipulação por políticos inescrupulosos.

7. Considerando as chamadas cacografias mais frequentes, assinale a alternativa em que as palavras estão escritas corretamente.

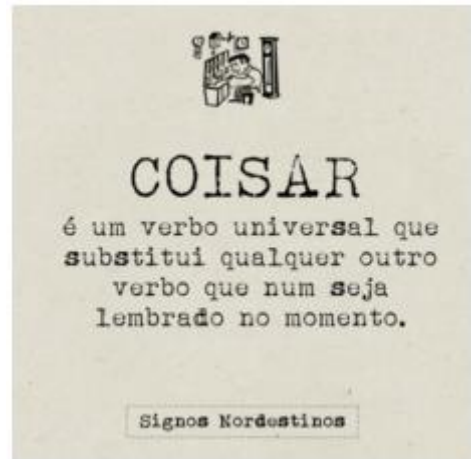
a) Amizade, jeito, indentidade, próprio, perturbação, designar, reiterar.

b) Amizade, jeito, identidade, próprio, pertubação, designar, reinterar.

c) Amizade, jeito, identidade, próprio, perturbação, designar, reiterar.

d) Amisade, geito, indentidade, próprio, pertubação, designar, reinterar.

8. Leia atentamente o verbete - COISAR



Do ponto de vista da norma culta, é correto afirmar que “coisar” é

a) Uma palavra resultante da atribuição do sentido conotativo de um verbo qualquer ao substantivo “coisa”.

b) Uma palavra resultante do processo de sufixação que transforma o substantivo “coisa” no verbo “coisar”.

c) Uma palavra que, graças a seu sentido universal, pode ser usada em substituição a todo e qualquer verbo não lembrado.

d) Uma palavra que resulta da transformação do substantivo “coisa” em verbo “coisar”, reiterando um esquecimento.

9. Apenas uma das alternativas abaixo **NÃO** apresenta uma sequência de tritongos. Identifique:

a) Paraguai – iguais – quaisquer.

b) Quão – alguém – Guaratingetá.

c) Saguão – Uruguai – quão.

d) Quaisquer – averigui – enxaguou.

10. Considerando as relações de regência e (ou) o uso do acento indicativo de crase, assinale a alternativa correta.

a) À quem interessaria tal proposta?

b) As leis as quais se referiu foram sancionadas.

c) A dirigente estava atenta à qualquer reivindicação.

d) Não deu resposta àqueles questionamentos proferidos.

11. Marque a alternativa cuja sequência de palavras seja formada apenas por **HIATO**:

a) Juiz – anel – paulista.

b) Coar – raiz – oceano.

c) Energia – pressione – efeito.

d) Enjoar – caída – altura.

12. Leia o texto abaixo.

Desabafo

Desculpem-me, mas não dá pra fazer uma cronicazinha divertida hoje. Simplesmente não dá. Não tem como disfarçar: esta é uma típica manhã de segunda-feira. A começar pela luz acesa da sala que esqueci ontem à noite. Seis recados para serem respondidos na secretária eletrônica. Recados chatos. Contas para pagar que venceram ontem. Estou nervoso. Estou zangado.

CARNEIRO, J. E. **Veja**, 11 set. 2002 (fragmento).

Nos textos em geral, é comum a manifestação simultânea de várias funções da linguagem, com o predomínio, entretanto, de uma sobre as outras. No fragmento da crônica *Desabafo*, a função da linguagem predominante é a emotiva ou expressiva, pois:

- a) O discurso do enunciador tem como foco o próprio código.
- b) A atitude do enunciador se sobrepõe àquilo que está sendo dito.
- c) O interlocutor é o foco do enunciador na construção da mensagem.
- d) O referente é o elemento que se sobressai em detrimento dos demais.

13. Indique a opção em que o sinal indicativo de crase está corretamente usado.

- a) Essa proposta convém à todos.
- b) O governo aumentou à quantidade de subsídios.
- c) A empresa considerou a oferta inferior à outra.
- d) Ele está propenso à deixar o cargo.

14. Assinale a frase em que aparece o pretérito mais-que-perfeito do verbo ser:

- a) Bem depois se soube que não fora ele o culpado.
- b) Não seria o caso de você se acusar?
- c) Quando cheguei, ele já se fora, muito zangado.
- d) Se não fosse ele, tudo estaria perdido.

15. Transpondo para a voz passiva a oração "O faro dos cães guiava os caçadores", obtém-se a forma verbal:

- a) Guiava-se.
- b) Ia guiando.
- c) Guiavam.
- d) Eram guiados.

16. Empregou-se o verbo no futuro do subjuntivo em:

- a) ...afrontava os perigos (...) para vir vê-la à cidade.
- b) Se algum dia a civilização ganhar essa paragem longínqua...
- c) Continuaram ainda a dialogar com certo azedume.
- d) Tinha-me esquecido de contar-lhe que eu fizera uma promessa...

17. Transpondo para a voz ativa a frase: "Os ingressos haviam sido vendidos com antecedência", obtém-se a forma verbal:

- a) Venderam.
- b) Vendeu-se.
- c) Haviam vendido.
- d) Venderam-se.

18. Elas _____ providenciaram os atestados, que enviaram _____ às procurações, como instrumentos _____ para os fins colimados.

- a) mesmas, anexos, bastantes.
- b) mesmo, anexo, bastante.
- c) mesmas, anexo, bastante.
- d) mesmo, anexos, bastante.

19. Água às refeições é _____ para a saúde. Essa é uma das muitas precauções que _____ tomar, se se quer conservar a silhueta.

- a) mau, é preciso.
- b) mau, são precisas.
- c) mal, é precisa.
- d) má, são precisas.

20. Já ____ anos, ____ neste local árvores e flores. Hoje, só ____ ervas daninhas.

- a) fazem, havia, existe.
- b) fazem, havia, existe.
- c) fazem, haviam, existem.
- d) faz, havia, existem.



LEGISLAÇÃO MUNICIPAL

21. De acordo com o previsto na Lei nº 8.429, de 02 de junho de 1992, assinale a alternativa que **não** apresente um ato de improbidade administrativa.

a) Realizar, em período posterior ao mandato, cargo, emprego ou função pública (até dois anos), fornecimento de serviços para ente estatal.

b) Perceber vantagem econômica, direta ou indireta, para facilitar a alienação, permuta ou locação de bem público ou o fornecimento de serviço por ente estatal por preço inferior ao valor de mercado.

c) Adquirir, para si ou para outrem, no exercício de mandato, cargo, emprego ou função pública, bens de qualquer natureza cujo valor seja desproporcional à evolução do patrimônio ou à renda do agente público.

d) Perceber vantagem econômica para intermediar a liberação ou aplicação de verba pública de qualquer natureza.

22. A Lei Orgânica do município de Conceição das Alagoas/MG estipula no artigo 249 que deve haver o “estímulo às atividades de caráter cultural, artístico e popular, notadamente as de caráter municipal e as folclóricas.” Assinale a alternativa **incorreta** acerca dos estímulos culturais do município.

a) O Município promoverá a criação de grupos de capoeira.

b) O Município prestará, incondicionalmente, apoio físico e financeiro à preservação de bandas musicais, bem como estimulará a criação de outras.

c) O Município promoverá as manifestações culturais através de festas de reis, juninas, religiosas, e outras congêneres, especialmente grupos de catira e carnaval.

d) O Município promoverá a criação de corais de canto.

23. Em seu Capítulo I – Da Atividade Econômica, Artigo 171, a Lei Orgânica do município de Conceição das Alagoas destaca que A ordem econômica, fundada na valorização do trabalho humano e na livre iniciativa, tem por fim assegurar a todos existência digna, conforme os ditames da justiça social, observados os seguintes princípios, **exceto**:

a) Propriedade comum da terra.

b) Função social da propriedade.

c) Redução das desigualdades sociais.

d) Defesa do meio ambiente.

24. Assinale a alternativa que apresente corretamente o gentílico do município de Conceição das Alagoas/MG.

a) Conceiçãoense.

b) Conceição Alagoano.

c) Conceição Alagoense.

d) Garimpense.

25. No município de Conceição das Alagoas/MG temos a predominância de um importante bioma brasileiro. Assinale a alternativa que apareça corretamente esse bioma.

a) Cerrado.

b) Mata de Araucária.

c) Caatinga.

d) Pradarias.

26. Leia o trecho abaixo, em seguida responda o que se pede.

A história do município de Conceição das Alagoas começou por volta do ano de 1811, com a chegada de um grupo de bandeirantes liderado por João Batista de Siqueira, que se instalaram em uma fazenda da região chamada Alagoas. Em 1851, um fazendeiro chamado José de Souza Lima, encontrou um valioso diamante próximo a uma cachoeira do rio Uberaba, que marcou a migração de garimpeiros para a região. Com o crescimento o povoado passou a fazer parte do distrito de Nossa Senhora das Dores do Campo Formoso, atualmente conhecida como a cidade de Campo Florido.

Com a emancipação, foi dado o nome de Conceição das Alagoas, em homenagem à sua Padroeira, Nossa Senhora da Conceição e alusivo ao grande número de lagoas existentes no município, segundo o Decreto de Lei Estadual número 88. Em 1954, Conceição das Alagoas passou a ser Comarca com a criação do Judiciário.

<http://www.conceicaodasalagoas.mg.gov.br/cidade/a-historia-do-municipio.html> Último acesso em 05/12/2019

O município de Conceição das Alagoas passou a ser Comarca no ano de 1954, com a criação do Judiciário, porém sua emancipação ocorreu anos antes, em:

a) 27 de dezembro de 1948.

b) 17 de dezembro de 1935.

c) 17 de dezembro de 1938.

d) 27 de dezembro de 1935.

27. Com base na Lei Orgânica do município de Conceição das Alagoas/MG, no que concerne à educação, assinale a alternativa que **não** trata de um dos princípios para o ensino ministrado.

- a) Igualdade de condições para o acesso e permanência na escola.
- b) Garantia de padrão de qualidade.
- c) Garantia do ensino baseado, unicamente, nos valores familiares.
- d) Gestão democrática do ensino público, na forma da lei.

28. *A saúde é direito de todos e dever do Município, garantido mediante políticas sociais e econômicas que visem à redução do risco de doença e de outros agravos e ao acesso universal a igualitário às ações e serviços para sua promoção, proteção e recuperação.*

Lei Orgânica do município de Conceição das Alagoas/MG - Art. 208

Leia atentamente as sentenças abaixo que dizem respeito à garantia do direito à saúde e bem-estar.

- I. Condições dignas de trabalho, moradia, alimentação, educação, transporte, lazer e saneamento básico.
- II. Acesso às informações de interesse para saúde, obrigando o Poder Público a manter a informação sobre os riscos e danos à saúde e sobre as medidas de prevenção e controle.
- III. Dignidade, gratuidade e boa qualidade no atendimento e no tratamento de saúde, sem qualquer discriminação às ações e serviços de promoção, proteção e recuperação da saúde.
- IV. Respeito ao meio ambiente e combate à poluição ambiental.

Marque a alternativa que contenha as sentenças corretas.

- a) I, II e III apenas.
- b) I, III e IV apenas.
- c) II, III e IV apenas.
- d) Todas as sentenças estão corretas.

29. A Lei Orgânica do Município de Conceição das Alagoas, em seu Capítulo II – Dos Bens Do Município, esclarece que os bens patrimoniais do Município deverão ser classificados:

- a) Pela sua estética e seu valor econômico.
- b) Pela sua natureza e em relação a cada serviço.
- c) Pela sua natureza e seu valor econômico.
- d) Pela sua estética e sua natureza.

30. Analise as afirmações abaixo , no que diz respeito à organização político-administrativa do município de Conceição das Alagoas.

I. A incorporação, a fusão e o desmembramento do Município só serão possíveis se for preservada a continuidade e a unidade histórico-cultural do ambiente urbano, respeitados os requisitos previstos em lei complementar estadual, e dependerão de consulta prévia, mediante plebiscito, a toda a população do Município

II. A criação, organização e supressão de Distritos obedecerão à legislação municipal.

III. Os Distritos e Subdistritos têm os nomes das respectivas sedes, cuja categoria é a Vila.

IV. A cidade de Conceição das Alagoas é a sede do Município.

Estão presentes na Lei Orgânica do Município de Conceição das Alagoas:

- a) I, II e IV apenas.
- b) II e IV apenas.
- c) I, III e IV apenas.
- d) Todas as afirmações.

